

## Innehållsförteckning

Historik	<b>Sid 1</b>
Allmänt	<b>2</b>
Organisation	<b>3</b>
Krav för deltagande	<b>4</b>
Löpande verksamhet	<b>5</b>
Checklistor för huvudkontakt- och kontaktmän	<b>6</b>
Materialfördelningslista	<b>7</b>
Skyltar och dekaler	<b>8</b>
Allmänna, förebyggande åtgärder	<b>9</b>
Att ingripa mot brott	<b>10</b>
Förebyggande åtgärder mot:	
inbrott	<b>12</b>
brand	<b>14</b>
vattenskador	<b>15</b>
bilbrott	<b>16</b>
Köp av säkerhetsprodukter	<b>17</b>
Tips och råd till den som drabbats av brott	<b>18</b>
Spärrlista	<b>19</b>
Grannlappen	
Adresslistor	

401 80 00 - Side  
pat

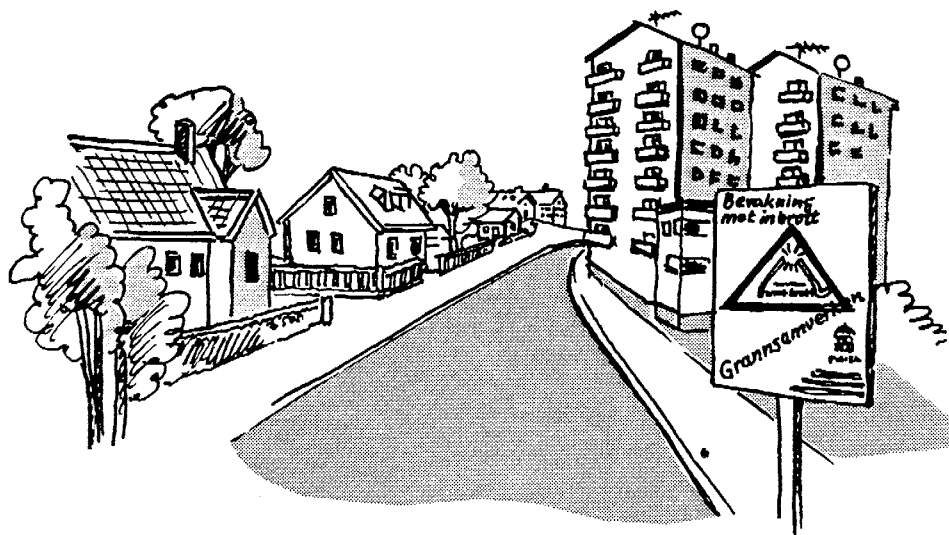
(9-14) 401 81 00 - Sale

401 81 25

Peter Paulsson



## Historik



**G**rannsamverkan startade på 1970-talet i Seattle, USA. Bakgrunden var att ett bostadsområde drabbats av en inbrottsvåg som polisen med traditionella metoder inte kunde komma tillrätta med.

Grannsamverkan har idag spritt sig över en stor del av världen. I Storbritannien är ca 5 miljoner människor, dvs nästan 10 % av befolkningen med i denna verksamhet.

I Sverige genomfördes på regeringens initiativ en diskussion mellan ett flertal myndigheter och organisationer om ett framtida samarbete på det brottsförebyggande området. Detta resulterade i att en central samordningsgrupp, *Samverkan mot brott*, bildades under Rikspolisstyrelsen i avsikt att minska vardagsbrottsligheten. Denna verksamhet ingår numera i polisens linjeorganisation.

Polisen i Linköping i samarbete med ett försäkringsbolag blev först i Sverige med Grannsamverkan, när de för drygt 10 år sedan överförde den amerikanska idén till svenska förhållande.

I Stockholm inleddes Grannsamverkan inom det sk Västerortsprojektet, där polisen i samar-

bete med försäkringsbolag byggde upp verksamheten i villa och radhusområden. Grannsamverkan av denna modell och andra enskilda projekt med stöd från polis och försäkringsbolag har i dag genomförts i delar av Stockholms län.

Idag har Grannsamverkan utvecklats även i flerfamiljshus i samarbete med fastighetsägarna.

En beräkning våren 1994 pekar på att mellan 50 - 60 000 hushåll i Stockholms län är engagerade i Grannsamverkan.

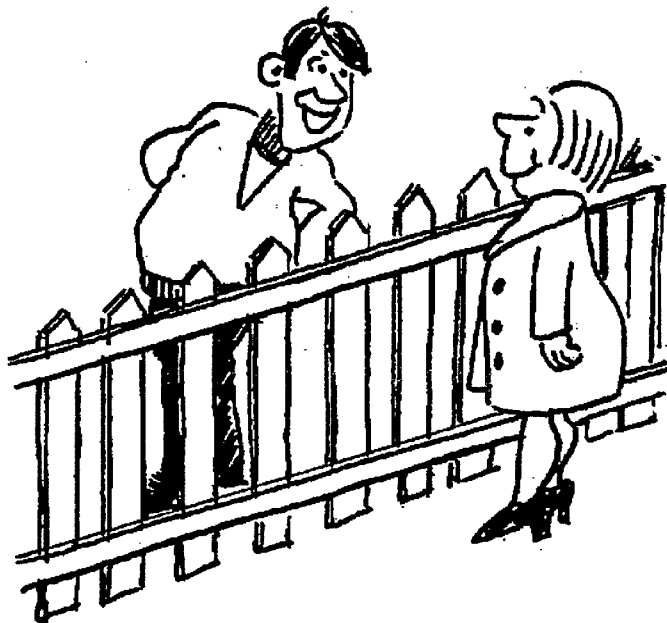
Statistiken visar en klart minskande vardagsbrottslighet i hela Stockholmsområdet under början av 90-talet, dvs i samband med att samverkansprojekten inleddes på allvar.

Resultatet från Västerortsprojektet visar på en halvering av villainbrotten i de områden som är anslutna till Grannsamverkan. Liknande resultat har redovisats från Farsta polisområde och andra polisdistrikt.

Även andra positiva effekter har noterats, vilka gett de boende en ökad trivsel och trygghet.



## Allmänt



**M**ålet för Grannsamverkan är att minska brottsligheten och öka tryggheten. Detta ska uppnås genom ett socialt nätverk, som skapas av att de boende samarbetar, stödjer och hjälper varandra.

Grannsamverkan i ett bostadsområde betyder inte att det ska bildas medborgargården.

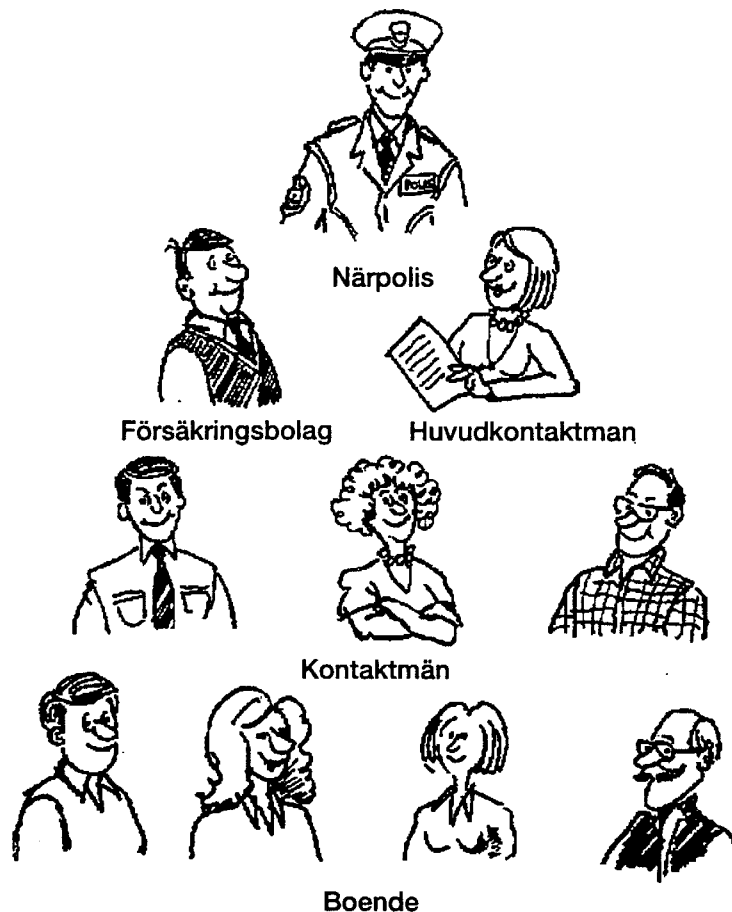
Att förändra attityder hos människor, att ta ställning för brottsoffren samt att bry sig om sina medmänniskor, är en grundläggande tanke i Grannsamverkan.

Vetskapen om riskerna för inbrotts-, brand- och vattenskador samt kunskapen om hur man skyddar sig är en väsentlig del av samverkan mellan grannar.

All erfarenhet visar, att en väl genomförd Grannsamverkan ger en vänligare och trivsammare boende- och närmiljö med minskad vardagsbrottslighet.



## Organisation



*Med Polisen som motor i Grannsamverkan kan vi tillsammans minska brott och störningar i närområdet och därmed få ökad trygghet.*

En *huvudkontaktman* för hela bostadsområdet eller föreningen håller kontakten med polisen.

En *kontaktman* utses för ca 10 – 20 hushåll som en länk mellan de boende och huvudkontaktmannen.

*Kontaktmännen utbildas* av polis, försäkringsbolag och ev Brandförsvaret vid ett eller flera tillfällen. Utbildningen omfattar hur Grannsamverkan kan byggas upp i ett bostadsområde samt vilka förebyggande åtgärder som kan vidtas för att förhindra inbrotts-, brand- och vattenskador.

Efter utbildningen samlar kontaktmannen sina grannar och går igenom utbildningsmaterialet och de minimikrav som gäller för medverkan i Grannsamverkan.

Kontaktmannen upprättar en deltagarlista inom sitt område.

Bostadsområdet förses därefter med skyltar *Grannsamverkan*. De boende erhåller dekaler att sätta upp vid brevlåda, ytterdörr och balkong/terrassdörr.

Försäkringsbolagen samverkar med polisen bl a genom att medverka i utbildningen.

Vilket bolag som medverkar i just ditt område är utan betydelse. Försäkringsbolagen representerar hela branschen enligt en lokal överenskommelse.



## Minimikrav för deltagande i Grannsamverkan

- 1. Föra inventarieförteckning och/eller fotografera/videofilma hemmet, samt märka stöldbegärlig egendom.**
- 2. Meddela dina grannar och/eller kontaktman om du är bortrest mer än en vecka.**
- 3. Förvara värdehandlingar och värdesaker på ett betryggande sätt.**
- 4. Vara allmänt vaksam och kontakta polisen och kontaktmannen om du ser något som "är fel".**

Genom medverkan i Grannsamverkan kan du premieras av ditt försäkringsbolag, t ex genom premierabatt, bonus eller självriskreducering.

I vissa fall ställer försäkringsbolagen särskilda säkerhetskrav, vilka framgår av villkor och försäkringsbrev. Vänd dig till ditt försäkringsbolag.





## Löpande verksamhet



För att inte verksamheten skall "somna in" i områden där det för tillfället är lugnt, är det viktigt att polisen har en återkommande kontakt med kontaktmännen. Detta kan ske genom regelbundna träffar där polisen och försäkringsbolagen medverkar. Vid dessa träffar repeteras vissa grundläggande principer för Grannsamverkan samt ges information om eventuella nyheter beträffande säkerhetsfrågor.

Vidare kommer polisen och försäkringsbolagen att via huvudkontaktmannen vid behov informera om akuta åtgärder.

*T.ex. kan polisen varna de boende för en förväntad brottsvåg.*

*Försäkringsbolagen kan i förebyggande syfte t.ex. informera om fel och brister som orsakar för området typiska skador, t.ex. vattenskador.*

Via nätet av kontaktmän kan huvudkontaktmannen sprida denna information till de boende för åtgärder och kontroll. Naturligtvis skall även information i omvänd ordning ges till polisen och försäkringsbolagen via huvudkontaktmannen, om anledning finns.



## Checklistor

### Checklista för huvudkontaktman

- Anordna ett upptaksmöte i samarbete med polis och försäkringsbolag.
- Utse kontaktmän för delområden om ca 10 – 20 hushåll.
- Upprätta namnlista på kontaktmännen, eventuellt kompletterad med karta.
- Lämna namnlistorna till närpolisen, som kallar kontaktmännen till utbildning.
- Bestäm tillsammans med kontaktmännen hur många och var Grannsamverkansskyltarna skall sitta.
- Hämta skyltar, dekaler, märkutrustning och övriga trycksaker hos polis eller försäkringsbolag.
- Fördela materialet till kontaktmännen.
- Samla in namnlistorna från kontaktmännen.
- Hålla kontakten med polis, försäkringsbolag och kontaktmän.
- Återrapportera information till kontaktmännen
- Delta i uppföljningsmöte med polisen och andra huvudkontaktmän.

### Checklista för kontaktmän

- Kontaktmännen utbildas av polis och försäkringsbolag.
- Informera grannarna med hjälp av handledarpärmen.
- Upprätta en lista på de medverkande i området. Lämnas till huvudkontaktmannen.
- Fördela trycksaker, märkutrustning, dekaler och inventarieförteckning till grannarna.
- Hålla kontakten mellan huvudkontaktmannen och grannar.
- Informera nyinflyttade om Grannsamverkan.
- Följa upp verksamheten – hur fungerar granntillsynen – Grannlappen – skyltarnas skick, mm.
- Hjälpa huvudkontaktmannen att dela ut informationsblad från polis och försäkringsbolag om t ex aktuell brottsinformation och tips på förebyggande åtgärder.



## Fördelning av material till Grannsamverkan

### **Informationsblad:**

Delas ut på polisstationer och försäkringsbolag till intresserade personer.

### **Handledarpärm:**

Delas ut av ansvarig polisman till kontaktmän vid utbildningstillfället.

### **Värdeförteckning:**

Delas ut vid utbildningstillfället till kontaktmän. 1 ex till varje hushåll.

### **Namnlistor:**

#### *Nr 1 - Organisation*

Fylls i av närpolisen. 1 ex till huvudkontaktman och kontaktmän.

#### *Nr 2 - Föreningen*

Fylls i av huvudkontaktmannen. 1 ex till närpolisen och vardera kontaktman.

#### *Nr 3 - Boendegrupp*

Fylls i av kontaktman och boende i dennes område. 1 ex till: närpolisen, huvudkontaktmannen och varje boende.

#### *Nr 4 - Försättningsblad*

Fylls i vid behov av kontaktmän och boende.

### **Skyltar:**

Lämnas ut av närpolisen till huvudkontaktman, när namnlistorna från boendegruppen inlämnas

### **Dekaler:**

Lämnas ut av närpolisen till huvudkontaktman. Fördelas till de boende via kontaktmännen, när namnlistan för boendegruppen upprättats.

### **Märkutrustning:**

Lånas ut av närpolisen eller försäkringsbolag





## Skyltar och dekaler

Hur och var sätts Grannsamverkans skylt och dekal upp?



### I villa och radhusområde

- På strategiska platser vid infarter till bostadsområde, mot allmänning, garage och P-platser, etc.
- Tänk på att det fordras särskilt tillstånd för uppsättande av skyltar på offentlig plats.
- Placera om möjligt skylten utom räckhåll för "klotter och sparkvandalier".
- Har skylten blivit utsatt för skadegörelse, rengör eller byt ut omedelbart. En skadad skylt ger inte det rätta budskapet: att de boende bryr sig om.
- Placera inte skylten så att den skymmer sikten ur trafiksäkerhetssynpunkt.

### I Flerfamiljsområde

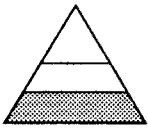
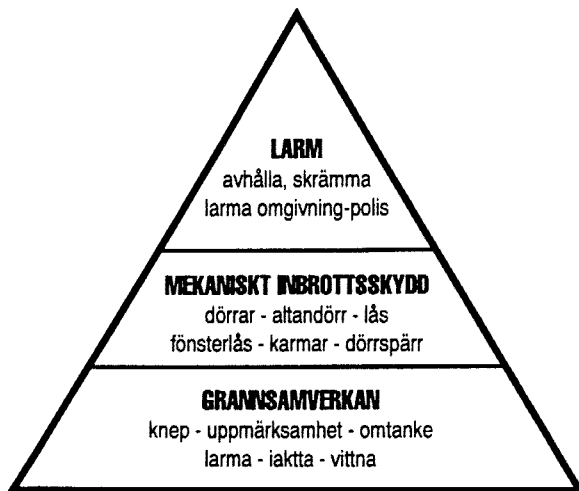
- På strategiska platser vid infarter till bostadsområdet, mot allmänning, garage och P-platser.
- A 5-skylten placeras i trapphusens anslags-tavla eller annan lämplig plats.
- Samråd alltid med din fastighetsägare eller förvaltare.
- Övrigt se ovan: villa och radhusområde.

### Dekaler

- Sätts upp vid entrédörr, terrassdörr, balkongdörr, brevlåda, garageport, etc.



## Allmänna, förebyggande åtgärder



### Knep – uppmärksamhet – omtanke

*Den grundläggande tanken för att förhindra inbrott i bostäder är, att vi tillsammans ser om varandras hus eller lägenheter. Med hjälp av engagerade grannar kan många inbrott förhindras.*

Detta innebär, att de som är hemma kommer att vara mer uppmärksamma på vilka som rör sig i området och noterar det som ser konstigt ut. Rastningen av hunden, promenaden med barnvagnen mm blir ett naturligt sätt att titta till området där man bor.

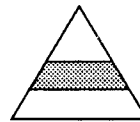
Andra exempel är:

- ta in/stoppa in post som finns i brevlåda/brevinkast.
- kasta sopor i soptunnan.
- klippa gräsmattan.
- skotta snö.
- hänga tvätt på tvättlinan.
- parkera bilen på infarten.
- se till att lampor tänds vid olika tider.

ut med  
Nov resultat  
2001

I ett område med bra kontakt mellan grannarna utvecklas möjligheterna att förebygga inbrott. När någon skall vara borta, blir det naturligt att meddela sina grannar och att fylla i *Grannlappen*, så det finns uppgifter om vart eller till vem man skall vända sig om något hänt.

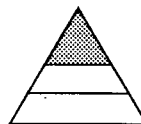
Grannsamtalen innebär en social gemenskap som är en bra grund för olika initiativ till att minska brottsligheten och öka tryggheten i våra bostadsområden, till exempel genom aktiviteter för ungdomar, föräldravandringar mm.



### Dörrar – lås – fönster

En väl fungerande grannsamtal är den viktigaste åtgärden för att förhindra inbrott, men det gäller också att försvara för den som trots detta frestas till inbrott.

De flesta inbrotten sker där risken för upptäckt är minst. Det är därför viktigt att se över låsen på dörrar och fönster, framför allt mot baksidan eller andra undanskymda delar. Dåliga lägenhetsdörrar, fönster mot loftgångar och framför allt balkongdörrar i markplanet är svaga punkter i flerbiljhus.



### Avhålla – skrämma – larma

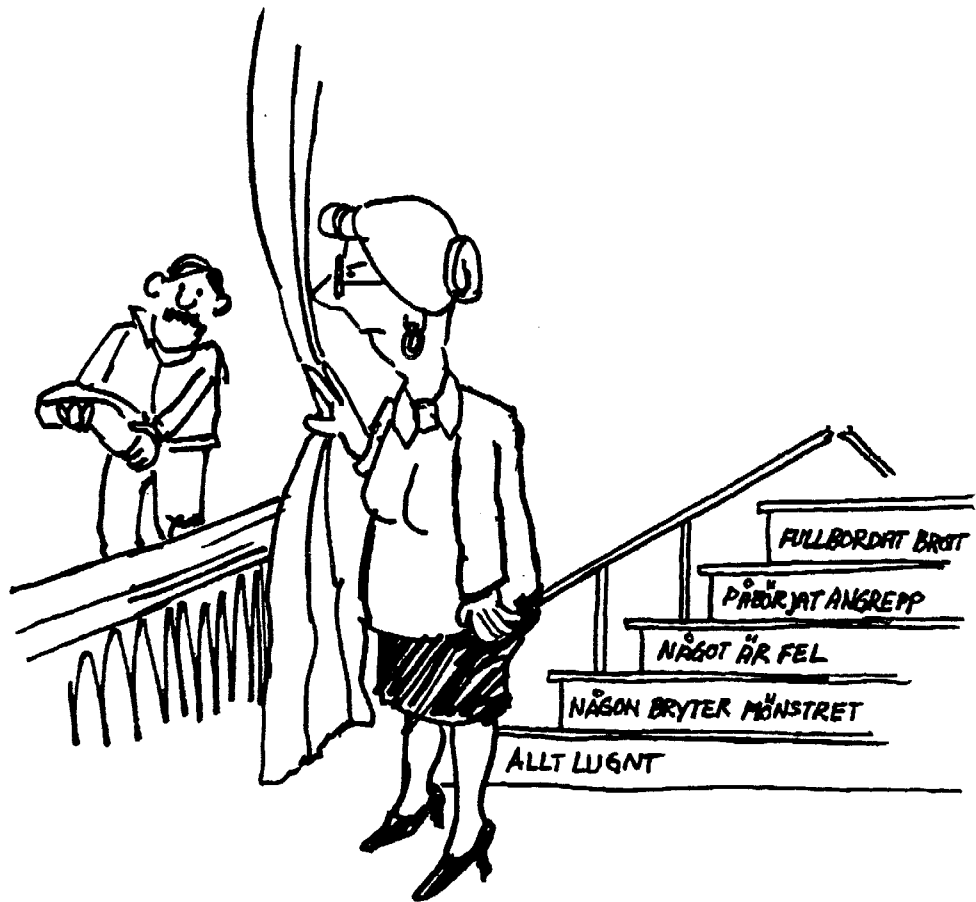
Larm utgör ett komplement till andra förebyggande åtgärder. Lokallarm (inbrottsvarnare) är skrämme- och uppmärksamhetslarm, avsedda att påkalla grannars och förbipasserandes uppmärksamhet. Utlöst larm garanterar ingen insatsåtgärd. Anlita bara av polisen godkända företag för denna typ av installation. I övrigt se sid 13.



ut med  
Dec infoblad  
2001

## Hur kan jag ingripa mot brott?

Du kan ingripa mot brott på många sätt utan att agera handgripligen. Det är du själv som avgör hur och när du skall ingripa.



### ALLT LUGNT

Normalläge: inget stör dig – du registrerar inget som avviker mot det normala mönstret.

### NÅGOT BRYTER MÖNSTRET

- När du parkerar bilen möter du en okänd man i P-garaget som är på väg ut.
- Du ser en bil parkera utanför grannes villa. Du vet att grannen inte är hemma.

#### Tänkbara åtgärder:

Observera och notera för dig själv.

### NÅGOT ÄR FEL

- Du ser två okända ynglingar i P-garaget.
- Du ser en okänd man inne på grannes tom och du vet att grannen är bortrest några dagar.

#### Tänkbara åtgärder:

Observera, notera signalement, gör dig synlig och skapa en kontakt. Försök kontrollera de uppgifter som du får. Informera din kontaktman och din närpolis.

## PÅBÖRJAT ANGREPP

- När du skall hämta din bil i P-garaget, ser du en för dig okänd man med en skruvmejsel i handen. Han står tätt intill din bil och sätter skruvmejseln mot dörlåset.
- Från din trädgård ser du en för dig okänd man som uppehåller sig på grannens terrass. Han går fram till terrassdörren och med en större skruvmejsel börjar han bryta på dörren.

### Tänkbara åtgärder:

*Vilket är viktigast – att brottet stoppas eller att gärningsmannen grips?*

Gör gärningsmannen medveten om att han är iakttagen, notera signalement, larma polis och andra boende. Gör observationer och möt tillkallad polis. Informera din kontaktman och dina grannar. För att ingripa handgripligen måste du vara säker på att lyckas. Du kan själv riskera att mötas med våld.

## FULLBORDAT BROTT

- När du kommer för att parkera din bil i P-garaget, observerar du två ynglingar som sitter inne i din grannes bil. Ventilationsrutan är krossad och du ser hur ynglingarna bryter sönder rattlåset.

- När du tittar ut från ditt köksfönster, ser du hur en för dig okänd man krossar ett källarfönster till grannes villa. Han öppnar fönstret och kryper in i huset.

### Tänkbara åtgärder

Notera signalement, larma polis och grannar, observera vidare aktivitet i avvaktan på tillkallad polis. Följ polisens anvisningar.

Agera inte själv som polis – endast om du är absolut säker på att lyckas, ingriper du handgripligen. Tänk på att egendom i regel kan ersättas. Informera kontaktman och grannar.

*Ställ upp som vittne – hjälp den drabbade.*

## VAD SÄGER LAGEN

Lagen ger dig rätt att ingripa mot brott, men ingen skyldighet.

I Rättegångsbalken kap 24 paragraf 7 står det: "Påträffas den som begått brott, varpå fängelse kan följa, på bar gärning eller flyende fot får han gripas av envar. Envar får också gripa den som är efterlyst för brott. Den gripne ska skyndsamt överlämnas till polisman".



## Skadeförebyggande åtgärder mot inbrott



### Gör det svårare för tjuven

De flesta inbrott är tillfällighetsbrott, där tjuven väljer hus som är lätta att ta sig in i och ut ur utan att väcka uppmärksamhet och där han kan arbeta ostört. Många inbrott skulle förhindras med bättre insyn, bra lås och larm. Tillsyn, stöldskyddsmärkning och värdeförvaring är andra åtgärder som gör det svårare för tjuven.

### Lås, dörrar, gallergrindar

Inbrottskyddet förstärks avsevärt med lås som är godkända av Stöldskyddsföreningen. OBS! Ett aldrig så bra lås blir inte komplett förrän man har monterat ett säkerhetsslutbleck i dörrkarmen och bakkantssäkring på dörrens gångjärnssida. Om dörr och karm är bristfälliga kan man lämpligen byta ut dem till en inbrottskyddande dörr, klass 2 (säkerhetsdörr). Ett annat alternativ är att behålla den gamla dörren och innanför denna montera en godkänd gallergrind.

Fönsterdörrar (balkong- och terrassdörrar) med täckt nederdel har oftast dåligt inbrottskydd, då dörrspegeln lätt kan sparkas in. Vi föreslår följande mekaniska inbrottskydd:

### Entrédörr

- Tvåfunktionslås med vred ger hemmabekvämt och bortasäker låsning.
- Entrédörrens gamla, befintliga cylinderlås kan kompletteras med ytterligare godkänd låsenhet.
- Byte av dörr i lägenhet till inbrottskyddande dörr, klass 2 (säkerhetsdörr) eller komplettering med godkänd gallergrind.

### Fönsterdörr

- Byte till spanjolettlåsning bestående av säkerhetsvred (låsbart med nyckel), säkerhetsspanjolett med hakkolvar och säkerhetsslutbleck.
- Komplettering med låsbart vred.
- Utanpåliggande terrassdörrlås lämpar sig också som kompletteringslås till bristfällig spanjolettlåsning.
- Hakregellås (smalprofilås) lämpar sig som komplettering till bristfällig spanjolettlåsning. Bör helst låsas endast från insidan.
- Förstärkning av dörrspegel med 1 mm tjock stålplåt.

## Fönster

- Fönsterlås eller skruvöglor med hänglås, klass 1, alternativt galler på källarfönster och fönster som är insynsskyddade.
- Glasrutesäkring för isolerrutor. (Det förekommer att äldre inmonterade isolerrutor kan lyftas ur p.g.a. att de t.ex inte är underförseglade med silikon. Kontakta glasmästare för kontroll av isolerrutor).

## Komplettering med larm

Ett larm gör det inte svårare att bryta sig in. Därför måste det mekaniska inbrottskyddet vara av god kvalitet. Genom komplettering med larm kan grannar m fl snabbt få vetskap om ett inbrott och vidta överenskomna åtgärder. Uppgifter om signalement, flyktvägar mm kan hjälpa polisen att gripa gärningsmannen. På marknaden finns ett flertal larm av dålig kvalitet, som är svåra att sköta och ofta ger falsklarm.

**Lokallarm** (inbrottsvarnare) får installeras utan särskilt tillstånd. Larmtid max 15 min. Se sid 9.

**Inbrottslarm** som ansluts till larmcentral får endast installeras av företag som har polismyndighetens tillstånd. Polisen rekommenderar de företag som är branschanslutna till SLF eller LIF. Vissa bolag uppfyller Försäkringsförbundets krav enligt intyg från Stöldskyddsföreningen, vilket kan medföra rabatter av försäkring. Inbrottslarm installeras i olika säkerhetsnivåer enl system med B- och A-larm. Vid B-larm utför väktare vanligtvis uppföljning och vid ytterligare larm, A-larm, överförs detta till polis för utryckning.

## Övriga praktiska åtgärder som kan försvåra för tjuven

- Skruva igen fönster du sällan öppnar.
- Ta bort fönstervreden.
- Tillsyn av bostaden under bortovaro.
- Rörelsevakt för ytterbelysning.
- Förvaring av värdesaker i bankfack.
- Stöldskyddsmärkning och fotografering.
- Säker nyckelförvaring, använd Stöldskydds-föreningens nyckelbricka.
- Vidarekoppling av telefonen.

### OBS!

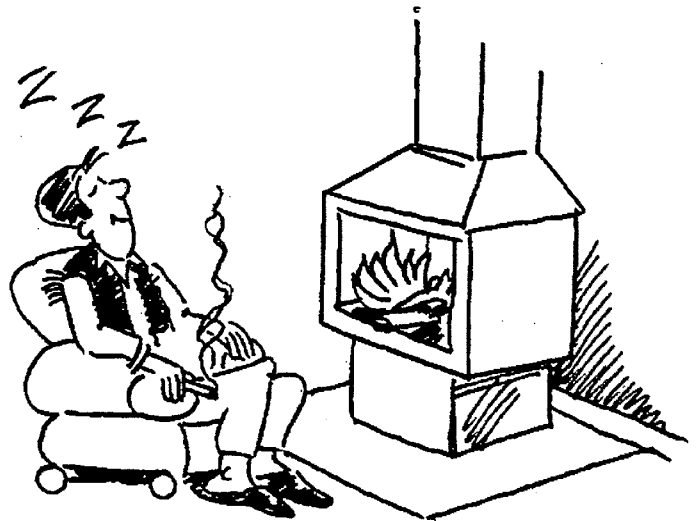
Kontakta försäkringsbolaget om vad som är godkänt stöldskydd och hur det ev. kan påverka villkor i form av rabatter mm. Anlita auktoriserad låsmed för inköp och montering av lås.

Anlita en av Stöldskyddsföreningen godkänd larminstallatör vid inköp och montering av larm. (Försäkringsbolagen kan i vissa fall medge att installation utförs av annan installatör).

Köp aldrig säkerhetsprodukter vid dörren.



## Skadeförebyggande åtgärder mot brand



### Allmänt

Drygt 100 människor dör varje år i samband med bränder. I regel är det slarv som förorsakar brand. Det kan också börja brinna på grund av tekniska fel. De flesta dödsbränder börjar på natten. Röken är farligast vid brand. Den utvecklas snabbare än branden, på 3-4 minuter rökfylles en lägenhet även vid en liten brand.

### Brandorsaker – förebyggande åtgärder

*Barn och eld – alla barn har en "eldperiod".*

Låt aldrig barnen komma åt tändstickor eller cigarettändare.

*Levande ljus*

Lämna aldrig ett rum med levande ljus utan att släcka dem först.

*Rökning*

Rök aldrig i sängen.

*Köket*

Håll köksfläkten ren. Fett och sot brinner lätt.

*Elektricitet*

Kontrollera sladdar och kontakter. Vid misstanke om fel kontakta elektriker. Stäng av TV-apparaten helt, inte bara med fjärrkontrollen.

*Brandfarliga vätskor*

Bränn eller tvätta ur trasor som innehåller linolja eller möbelolja.  
Använd endast tändvätska för att tända brasor eller liknande.

### Till hjälp

*Brandvarnare*, godkänd av Konsumentverket som reagerar på rök och värme, är en billig livförsäkring. Kontrollera regelbundet funktionen (förbrukningstid ca 10 år).

*Brandsläckare*, SIS-märkt, minst 5 kg pulver eller 10 liter skum. Se till att alla i familjen vet var brandsläckaren finns och hur den fungerar. En regelbunden översyn av funktionen är nödvändig.

*Timer* för avstängning av kaffebryggare och andra elapparater.

*Utrymningsplan* där det finns minst två vägar ut. Prova utrymningsvägar och hjälpmedel, t ex stege eller utrymningslina. Bestäm en samlingsplats utanför huset.

### Om det händer

När du försöker släcka, spruta då mot eldhärden med rörlig stråle eller täck över elden så att den kvävs.

Vid brand på spisen, kväv med lock eller dylikt, släck aldrig med vatten.

Lämna bostaden så snart du tror att du inte kan släcka själv och larma brandkåren på telefon 90 000.

Stäng fönster och dörrar då du lämnar bostaden.

Gå aldrig in i ett brinnande hus när du väl kommit ut.

Använd aldrig hissen vid brand i flerbilshus.



## Skadeförebyggande åtgärder mot vattenskador



### Vattenskadorna är dyrast

Kostnaderna för vattenskador är högre än för brand- och inbrottskador tillsammans. En stor del av vattenskadorna beror på bristande underhåll i bad- och duschrum.

### De vanligaste skaderiskerna i bad- och duschrum:

- Otäta skarvar i golv- och väggbeklädnader.
- Otäta skruvfästningar och rörgenomföringar.
- Dålig anslutning mot golvbrunn, lös klämring.
- Bristfälligt tätskikt bakom kakel.

### Disk- och tvättmaskin:

- Maskinen står ej på vattentätt underlag, som plastmatta med uppvik eller på diskmaskinsunderlag.
- Gamla otäta vatten- och avloppsslangar, bristfälliga anslutningar.
- Svåråtkomlig avstängningsventil.

### Skadeförebyggande åtgärder

- Bristfälliga golv- och väggbeklädnader ska åtgärdas av branschgodkända hantverkare.
- Duschkabin kan användas i förebyggande syfte, där befintligt golv- och väggmaterial inte uppfyller kraven.
- Den som är händig kan själv täta skruvhål

och rörgenomföringar med silikon, skruva åt eller byta klämring i golvbrunnen, rensa vattenlås och golvbrunn, lägga in ett diskmaskinsunderlägg samt byta bristfälliga vatten- och avloppsslangar.

- Alla i familjen bör veta var huvudkranen finns och hur den fungerar.

### Branschorganisationer för arbeten i våtutrymmen

Gemensamt för branschorganisationerna är att de svarar för materialprovningar, utformar monteringsanvisningar och skötselråd, utbildar och godkänner hantverkare samt utför kontroll.

**Golvbranschens Våtrumskontroll (GVK)** svarar för golv- och väggbeklädnader av plast  
**Plattsättnings Entreprenörers Riksförening (PER)** svarar för golv- och väggbeklädnader av kakel och klinker.

**Måleribranschens Våtrumskontroll (MVK)** svarar för målade väggssystem samt målning i tak.

### OBS!

Använd branschgodkända material.  
Följ branschreglerna.  
Anlita branschgodkända hantverkare.  
Begär alltid skriftliga skötselråd.





## Skadeförebyggande åtgärder mot bilbrott

Inbrott – tillgrepp – skadegörelse



### Allmänna tips och råd:

- Parkera om möjligt bilen på en väl synlig och upplyst plats.
- Vid parkering i flerfordonsgarage – använd bilbur.
- Lämna aldrig stöldbegärlig egendom i bilen. Tänk på att även en tom väska lockar till inbrott.
- Utrusta bilen med extra stöldskydd, godkända av Stöldskyddsföreningen, t ex godkänt larm.
- Undvik stöldbegärlig utrustning i och på bilen. Även om du har en fullgod försäkring och får ersättning vid skada, drabbas du av besvär och bekymmer.

### Tekniska tips och råd:

Tvingas du parkera bilen "olämpligt", kan bilen göras okörbar genom att ta bort en vital del, exempelvis säkringen till bränslepumpen

Märk bilens rutor med registreringsnummer. Även fälgar, spoilers och andra tillbehör kan i regel märkas.

Montera hjullås, minst ett (gärna två diagonalt placerade) på varje hjul, vilket är mycket viktigt om du har åtråvärda specialfälgar.

Urusta bilen med t ex startspärr, växelspaxlås, "snap off ratt" och använd dessa.

Radio/bandspelare bör vara försedd med löstagbar front, kodad eller monterad i kasset.



## Köp av säkerhets- produkter



Försäkringsbolagen har god erfarenhet av skadeförebyggande verksamhet. Bolagen och Stöldskyddsföreningen gemensamt utformar och godkänner normer för provade säkerhetsprodukter.

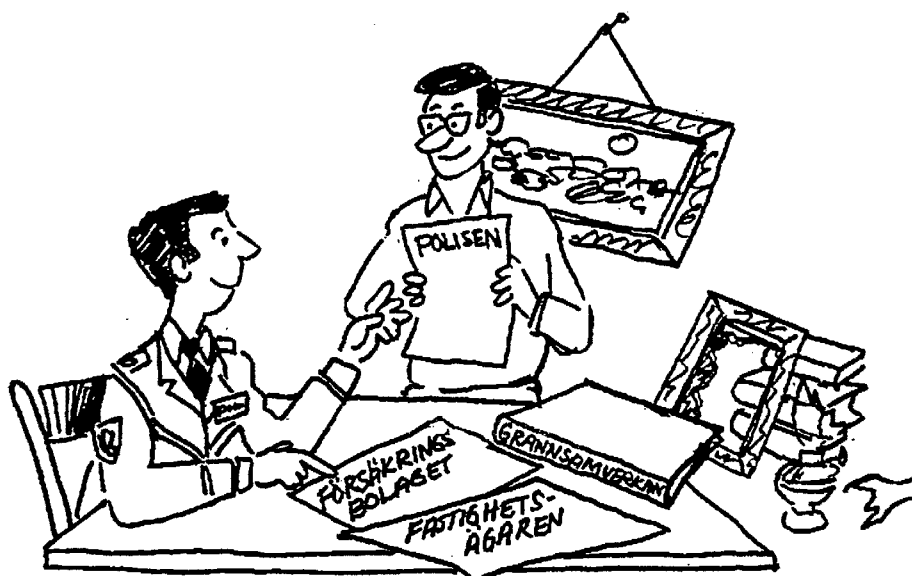
På marknaden förekommer ett stort antal företag som säljer sina produkter genom "dörrknackning". Deras produkter uppfyller i många fall inte säkerhetskraven.

### **Varning – köp därför inte säkerhets- produkter vid dörren !**

Vänd dig till ditt försäkringsbolag som ger råd och tips och i vissa fall även säljer säkerhetsprodukter.



## Tips och råd om du har drabbats av brott eller skada



### Inbrott eller stöld

- Gör en polisanmälan så fort som möjligt.
- Skicka anmälningskopian i original till ditt försäkringsbolag tillsammans med skadeanmälan, kvitton, fotografier o.dyl.
- Kontakta fastighetsägaren för reparationer om du bor i flerfamiljhus.
- Vid bilinbrott, vänd dig till någon av polisens och försäkringsbolagens gemensamma besiktningsstationer.

Polisen: \_\_\_\_\_

\_\_\_\_\_

Försäkringsbolaget: \_\_\_\_\_

\_\_\_\_\_

### Brand- eller vattenskada

- Kontakta ditt försäkringsbolag för anmälan och besiktning av skadan.
- Begränsa skadan men gör inga reparationer och släng inte skadad egendom innan försäkringsbolaget godkänt det.
- Kontakta fastighetsägaren för reparationer om du bor i flerfamiljhus.

Fastighetsägaren: \_\_\_\_\_

\_\_\_\_\_

Din kontaktman: \_\_\_\_\_

\_\_\_\_\_

# Var spärrar jag mina värdehandlingar?

## Kontokort

(då ej annat anges hela dygnet, alla dagar)

American Express	08-729 00 95
BP-kort	08-665 25 30
Diners Club	08-600 13 55
NK kort	08-600 13 55
Eurocard	08-24 30 00
Finax	08-662 28 12
Gulins konto	031-89 19 00
ICA kort	033-14 00 40
Ikea konto	0476-81 99 05
Coop kredit	08-20 26 89
Coops sparkassa	kontorstid 08-743 18 81 övrig tid 08-698 03 40
OK kort	kontorstid 08-737 14 00 övrig tid 08-737 14 10
Open card	kontorstid 08-790 28 20 övrig tid 08-790 50 05
Shell	08-730 34 80
Spies konto	09.00-15.00 dagtid 08-14 04 70
Vingresors konto	utfärdande affärer hjälper till
Rino konto	utfärdande affärer hjälper till
Statoil	08-783 65 00
Travel Card	08-80 23 90
Volvo Finans	dagtid kundtjänst 031-83 88 00 övrig tid 031-83 89 80

## Nordbanken

Visa/Master Card 08-789 66 01, 08-789 66 04

Classic Visa 08-80 23 90

## SEB kort

Bankkort, SEB online köpkort  
Mastercard, Visa, B&W, H&M  
Åhléns m fl 08-20 11 12

## Servo

Mio, Em konto, Satellitkonto,  
Synvård, Askö/Handelsbanken  
Network/Handelsbanken,  
Ljud och Bild/Handelsbanken,  
A & W/Handelsbanken  
Visas kort m fl

kontorstid resp utfärdande företag  
övrig tid 08-24 69 12

## Babs

Kort knutna till Sparbanken  
med och utan Visa

personlig service 06.00-24.00 08-790 50 05  
övrig tid telefonsvarare

Sparbankens privat/Visa (ej Minuten)

personlig service 07.00-23.00 08-80 23 90  
övrig tid 08-80 23 90

## Bankomat- och Minutenkort

Bankomat/Nordbanken 08-789 66 01

Bankomat/SEB Kort dagtid utfärdande bank  
övrig tid 08-24 69 12

Minutenkort 06.00-24.00 personlig service  
08-790 50 05  
övrig tid telefonsvarare

## Spärr av personnummer

Soliditet AB 08-705 10 00

Upplysningscentralen 08-670 90 00

## Pass

Ta kontakt med Passenheten, Norr Mälarstrand  
eller Polismyndighet som utfärdat pass eller gör  
en anmälan till Polisen. Passmyndigheten och  
Polisen ser då till att passet spärras.